

Simulation à Orlu exercice d'évacuation dans la conduite

A l'initiative d'EDF Hydraulique Aude-Ariège, un exercice d'évacuation d'une victime dans la conduite forcée de l'aménagement hydroélectrique d'Orlu a été organisé mercredi 18 septembre à 9h.

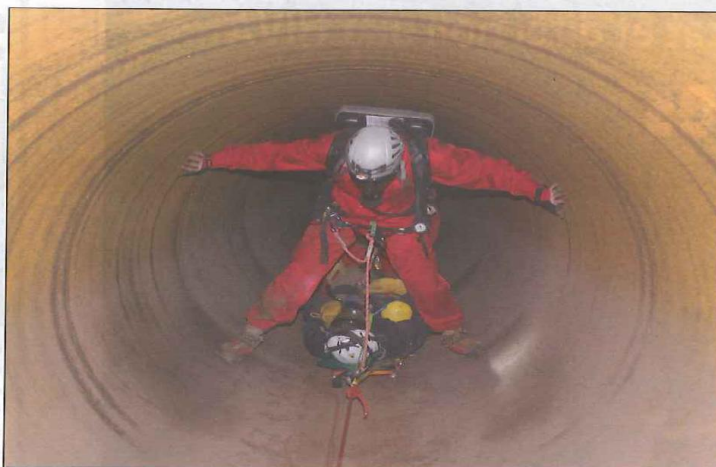
Actuellement en chantier de peinture, l'intérieure de la conduite forcée reliant le réservoir de Naguilhes à l'usine d'Orlu représente l'endroit idéal pour simuler un exercice complet et délicat pour secourir une personne.

En effet, une quinzaine d'employés vivent jour et nuit dans la base de vie située à proximité de la conduite pour réaliser ce chantier.

Un pompier a joué le rôle de la victime alors que deux salariés de l'entreprise Italienne Donelli se rendaient à son contact pour réaliser les premières constatations afin de donner l'alerte aux secours.

La barrière de la langue a ainsi compliqué cet exercice délicat. Néanmoins les secours ont pu contacter un interprète comme leur procédure le prévoit et grâce à une liaison téléphonique entre trois personnes (l'employé de la société Donelli, le pompier qui a répondu à l'appel et l'interprète), cette barrière de langue a été levée.

Situé à 100 m d'une sortie à l'intérieur de la conduite forcée, le scénario proposait le cas d'une personne consciente victime d'un traumatisme à la jambe, ne pouvant donc plus cir-



culer pour retrouver la sortie.

L'espace clos et l'accès étant d'autant plus difficile, que la pente de la conduite s'élève à plus de 15%.

Des moyens humains et matériels ont ainsi été nécessaires pour aboutir à la réussite du secours.

Non seulement, il a fallu une équipe efficace mais il était aussi important de sécuriser l'environnement avant de pouvoir secourir la personne dans de bonnes conditions. Pour mener à bien cette mission, EDF Hydraulique a mobilisé une quinzaine de personnes, faisant appel aux services publics de l'Etat : un hélicoptère de la sécurité civile, venu directement de Perpignan, une dizaine de sapeurs pompiers avec l'unité GRIMP (Groupe

Régionale d'Intervention en Milieux Périlleux), un représentant du SAMU.

Un équipement complet, technique et médical a contribué à la réussite de cet exercice : des harnais, des cordes, des masques à oxygènes, un chariot à roulettes spécialement conçu pour déplacer la victime dans la conduite... Le lieu de l'exercice situé à 1800 m n'étant pas accessible en véhicule, les pompiers sont arrivés sur place en hélicoptère pour pouvoir transporter au plus vite la victime à l'hôpital le plus proche. L'objectif a ainsi été de contrôler l'efficacité de l'alerte et de l'évacuation d'une victime dans un milieu confiné et périlleux en montagne, ce qui fut la réussite de cette matinée.